

Rådhuset - Administrationen  
Rådhuspladsen 4  
4660 Store Heddinge  
Att. Stevns Ejendomme

22. JUNI 2026

JOURNALNUMMER  
06.01.00-K08-4-26KS  
HEIDKJAE

## **Tilladelse til etablering af fedtudskiller og tilslutning af processpildevand fra skolekøkkenet på Hotherskolen, beliggende Faxevej 4, 4652 Hårlev**

Stevns Kommune meddeler tilslutningstilladelse for processpildevand fra skolekøkkenet på Hotherskolen til Stevns Spildevands kloaksystem. Hotherskolen er beliggende Faxevej 4, matr. nr. 70, Hårlev By, Hårlev, og virksomheden udleder spildevand til Stevns Spildevands kloaksystem.

### **Tilladelse**

I henhold til § 28, stk. 3 i miljøbeskyttelsesloven<sup>1</sup> meddeles herved tilladelse til tilslutning af processpildevand fra køkkenet på Hotherskolen. Tilladelsen meddeles på følgende vilkår 1-23:

### **Generelt**

1. Tilladelsen skal udnyttes inden 1 år fra tilladelsesdatoen.
2. Spildevandsanlægget skal udføres af en autoriseret kloakmester, og etableres i henhold til fremsendte ansøgning af 18. december 2026, med tilhørende projektmateriale og til producentens anvisninger.
3. Tilladelsen omfatter processpildevand fra køkkenet i Hotherskolen.
4. Et eksemplar af tilladelsen samt en opdateret kloakplan skal findes på virksomheden og være kendt af den driftsansvarlige.
5. Sammensætning og mængde af processpildevand må ikke ændres uden forudgående aftale og accept fra kommunen. Henvendelse om ændringer skal ske på mail til: [spildevand@stevns.dk](mailto:spildevand@stevns.dk)



22. JUNI 2026

6. Ved ejerskifte eller ophør af virksomheden, skal Stevns Kommune, Teknik og Miljø, underrettes på mail til [spildevand@stevns.dk](mailto:spildevand@stevns.dk) så snart dette forhold er kendt og senest 4 uger før ophør/ejerskifte.

### **Fedtudskiller**

7. Processpildevand fra køkkenet i Hotherskolen skal til enhver tid være tilsluttet en fedtudskiller inden udledning til spildevandskloak.
8. Der må udelukkende ledes processpildevand fra køkkenet til fedtudskilleren.
9. Efter fedtudskilleren og forinden tilledning af sanitært spildevand, skal det være muligt at udtage en spildevandsprøve. Prøven skal tages i en frit faldende stråle.
10. Fedtudskilleren skal drives og vedligeholdes, så den tilbageholder mest muligt fedt.
11. Fedtudskilleren skal altid være vandfyldt til maksimal vandstand. Udskilleren skal tilses efter en længere periode uden brug, og efterfyldes med vand inden ibrugtagning.
12. Virksomheden skal regelmæssigt føre tilsyn med fedtstanden i fedtudskilleren. Fedtindholdet må ikke overstige 75 % af fedtudskillerens kapacitet.
13. Fedtudskilleren skal tømmes svarende til fedtudskillerens faktiske belastning, dog mindst én gang om måneden. Ved tømning forstås, at fedtudskilleren bundtømmes, hvorefter der fyldes op med rent vand.
14. Efter en prøveperiode på 6 måneder kan virksomheden ansøge Stevns Kommune om at nedsætte tømningfrekvensen, såfremt det viser sig, at fedtudskillerens belastning er så lille, at det kan dokumenteres, at tømning hver måned ikke er nødvendigt.
15. Fedtudskilleren må ikke give anledning til lugtgener og skal derfor tømmes efter behov, også af hensyn til fedtudskillerens effektivitet og risikoen for sygdomsfremkaldende bakterievækst. Kommunen kan kræve øget tømningfrekvens for fedtudskillere, hvis der opstår lugtgener eller uhygiejniske forhold.
16. Stevns Kommune kan til enhver tid, dog højst én gang årligt, forlange at der udtages spildevandsprøve efter fedtudskilleren. Prøverne skal udtages og analyseres af et laboratorium, som er akkrediteret af

22. JUNI 2026

DANAK eller af et tilsvarende akkrediteringsfirma, jf. den til enhver tid gældende bekendtgørelse om kvalitetskrav til miljømålinger<sup>ii</sup>. Udgifterne til prøvetagning og analyser skal betales af virksomheden.

17. Prøverne til spildevandsanalyser skal udtages, når køkkenerne er i normal, fuld drift. Hvis Stevns Kommune vurderer, at virksomhedens driftsforhold har været atypiske, kan kommunen forlange en ny spildevandsprøve for virksomhedens egen regning.
18. Analyseresultater for spildevandsanalyser skal sendes til Stevns Kommune på mail: [spildevand@stevns.dk](mailto:spildevand@stevns.dk) så snart de foreligger.
19. Spildevandet skal analyseres efter metoder der er i overensstemmelse med den til enhver tid gældende bekendtgørelse om miljøkrav til miljømålinger.
20. Analyserne skal overholde de i nedenstående tabel anførte grænseværdier:

Kontrolparameter	Grænseværdier	Analysemetode
Temperatur, max.	50 °C	-
pH	6,5 - 9,0	DS 287
Olie/fedt	50 mg/l	

21. Virksomheden må ikke anvende vaske- eller rengøringsmidler der indeholder A-stoffer eller samlet er kategoriseret som A- eller B-stoffer. A- og B-stoffer anvendt som konserveringsmidler og farvestoffer må dog forekomme, hvis de udgør mindre en 1 % af vaskemidlet.
22. Virksomheden skal føre driftsjournal, som skal opbevares i 5 år og på forlangende skal forevises til Stevns Kommune. Driftsjournalen skal indeholde pejlinger af udskiller, datoer for tømning og årsag til fejl på udskiller.
23. Der skal foreligge en kontrakt mellem virksomheden og en godkendt transportør om regelmæssig tømning af fedtudskilleren. Kontrakten skal som minimum indeholde oplysninger om tømningfrekvens, anslåede årlige mængder og hvilke(t) godkendt(e) modtageanlæg, der benyttes. Kvittering for hver enkelt tømning skal opbevares af virksomheden i mindst 5 år og skal kunne fremvises på forlangende af Stevns Kommune. Kopi af kontrakten skal fremsendes til Stevns Kommune på mail: [spildevand@stevns.dk](mailto:spildevand@stevns.dk)

22. JUNI 2026

## **Beskrivelse af projektet**

Hotherskolen er en folkeskole med ca. 435 elever i 0. – 9. klasse. Skolen har et skolekøkken, som benyttes til undervisning i madkundskab.

Ved en gennemgang af Stevns Kommunes byggesagsarkiv kunne der ikke findes dokumentation for, at der er etableret en fedtudskiller til rensning af Hotherskolens spildevand inden udløb til Stevns Spildevands kloaksystem.

Der stilles krav om fedtudskiller på afløb fra virksomheder, hvor der er køkken og der under normal drift kan forekomme fedt i afløbsvandet, eller forekommer spild af fedt og olie.

Der foreligger ikke en egentlig spildevandstilladelse for Hotherskolen, og etablering af den krævede fedtudskiller nødvendiggør derfor udarbejdelse af denne tilladelse til udledning af spildevand fra virksomhedens køkken.

Kloakmester Søren K. Hansen har den 18. december 2025 fremsendt ansøgning på vegne af Stevns Ejendomme om tilladelse til etablering af fedtudskiller samt tilslutningstilladelse for processpildevand fra køkkenet på Hotherskolen til Stevns Spildevands kloaksystem. Fedtudskilleren placeres udenfor. Inden det øvrige spildevand tilledes, skal der være mulighed for at udtage en spildevandsanalyse i en frit faldende stråle.

Den spildevandstekniske vurdering udgør grundlaget for fastsættelse af vilkårene for udledning af spildevand fra Hotherskolen.

## **Beliggenhed**

Hotherskolen er beliggende Faxevej 4, 4652 Hårlev, matr. nr. 7o, Hårlev By, Hårlev. Ejendommen ejes af Stevns Kommune og er beliggende i et område, hvor der er fælleskloakeret. Tag- og overfladevand samt spildevand ledes til Strøby Ladeplads Renseanlæg. Ejendommen forsynes med drikkevand fra Hårlev Vandværk.

## **Spildevandets sammensætning**

Spildevandet fra køkkenet kan indeholde fedt og organisk stof fra tilberedning af råvarer samt fra madrester i forbindelse med rengøring af køkkenudstyr mv. Spildevandet indeholder ikke bundfældeligt materiale såsom sand, knogler og lignende. Spildevandets temperatur skal altid være under 50° C.

22. JUNI 2026

Herudover kan forventes, at spildevandet indeholder rester af de anvendte rengørings- og desinfektionsmidler. Sikkerhedsdatablade på produkterne er fremsendt.

Virksomheden anvender følgende rengøringsprodukter:

Produkt navn	Anvendelse	Årligt forbrug (liter)	ABC vurdering	Miljømærket
First Price Opvasketabs	Maskinopvask	-	C*	-
Sterisol Ultra Liquid Soap No Parfum	Håndsæbe	-	Ikke vurderet (kosmetisk produkt)	Ja
* Produktet indeholder < 1% af stoffer, som er klassificeret som B stoffer.				

Figur 1: Oversigt over anvendte vaske- og rengøringsmidler

De rengøringsmidler, der bruges, kan have stor indflydelse på fedtudskillelsens funktion samt i sidste ende vandmiljøet efter udledning fra renseanlægget. Det er derfor vigtigt at vælge korrekte rengøringsmidler.

Organiske stoffer inddeles i tre kategorier baseret på stoffernes faresætninger (H-sætninger).

A-stoffer omfatter stoffer, der potentielt kan medføre uheldige skadevirkninger over for mennesker, og/eller stoffer der ikke er let nedbrydelige, og som samtidig har høj giftighed over for vandlevende organismer. A-stoffer er uønskede i spildevand og skal substitueres eller begrænses til et minimum.

B-stoffer omfatter stoffer, der ikke er let nedbrydelige, og samtidig har en middel akut giftighed over for vandlevende organismer eller er potentielt bioakkumulerbare. Tilledning af B-stoffer til kloaksystemet skal begrænses ved anvendelse af BAT (Bedst Anvendelige Teknologi).

C-stoffer består af de resterende stoffer, det vil sige stoffer, der hverken er omfattet af liste A eller liste B. Tilledning af C-stoffer til kloakken skal som udgangspunkt også begrænses ved anvendelse af BAT. På grund af stoffernes begrænsede miljøskadende virkning vil tilledningen generelt ikke give anledning til miljømæssig skade.

22. JUNI 2026

Kosmetiske produkter er undtaget CLP klassificeringen<sup>iii</sup>, men skal overholde kosmetikforordningen. Der er derfor ingen ABC-vurdering af kosmetiske produkter.

### Vurdering

Virksomheden anvender rengøringskemikalier i et vist omfang og har fremsendt sikkerhedsdatablade på de anvendte produkter. Stevns Kommune har kommentar til et af kemikalierne.

Virksomheden har i ansøgningsprocessen fremsendt sikkerhedsdatablad for følgende produkt til håndopvask:

**”Vel regular 2-pak”**. Produktet indeholder 3-10% af stoffer, som er kategoriseret som B-stoffer, der er skadelige for vandlevende organismer med langvarige virkninger. Stevns Kommune godkender derfor ikke brugen af produktet og henstiller til, at det erstattes med et produkt, som indeholder <1% B-stoffer.

### **Spildevandsteknisk vurdering**

Kloakmester Søren K. Hansen har beregnet nødvendig dimension af fedtudskiller og valgt en fedtudskiller af fabrikatet Unisep-Fedt 7 l/s med en opsamlingskapacitet på 1,96 m<sup>3</sup> og 510 l fedtopbevaring. Fra køkkenet er der afløb fra køkkenvaske (12 stk.) og opvaskemaskine (1 stk.). Alle nævnte afløb fra køkken tilsluttes fedtudskilleren inden tilslutning til kloaksystemet.

<b>Køkkenudstyr</b>	<b>n antal</b>	<b>q<sub>i</sub> l/s</b>	<b>n x q<sub>i</sub> l/s</b>	<b>Z<sub>i</sub> (n)</b>	<b>n x q<sub>i</sub> x Z<sub>i</sub> (n) l/s</b>
Opvaskemaskine	1	2,0	2	0,60	1,20
Håndvask i køkken	12	1,5	18	0,20	3,60
<b><math>Q_s = \sum n \times q_i \times Z_i (n)</math></b>	<b>(formel 2)</b>				<b>Q<sub>s</sub> = 4,80</b>

Figur 2: Beregning af dimensionsgivende spildevandsstrøm

Fedtudskilleren placeres uden for bygningen. Efter fedtudskilleren skal der være mulighed for at der kan udtages en prøve, hvis det bliver aktuelt.

22. JUNI 2026

Beregningen af fedtudskillerens dimensionering er sket ud fra antallet af tapsteder og heraf forventet maximale spildevandsstrøm l/s ( $Q_s$ ) svarende til 4,80 l/s.  $Q_s$  til fedtudskiller er derfor 4,80 l/s.

Stevns Kommune har efterregnet dimensionering herunder.  
Beregning af den dimensionsgivende nominelle størrelse NS for fedtudskiller sker efter følgende formel:  $NS = Q_s * f_t * f_d * f_r$

Stevns Kommune har vurderet temperaturfaktor  $f_t$  til at være 1, da der forventes primært at blive udledt vand der er mindre end 60 grader varmt.

Densitetsfaktor  $f_d$  (svarende til fedtindhold i vandet) er ligeledes sat til 1 svarende til almindeligt fedtholdigt spildevand.

Rensemiddelfaktor  $f_r$  er vurderet til 1,3 svarende til at der anvendes almindelige rengøringsmidler.

NS kan således beregnes til  $4,80 * 1 * 1 * 1,3 = 6,24$  l/s, hvilket betyder at den valgte fedtudskiller på 7 l/s vurderes tilstrækkelig stor.

### **Natura 2000 og Bilag IV-arter**

Ifølge habitatbekendtgørelsens § 6 skal der, før der træffes afgørelse efter miljøbeskyttelseslovens § 28, stk. 1, foretages en vurdering af, om projektet kan påvirke et Natura 2000-område væsentligt. Dette omfatter en vurdering af projektets potentielle indflydelse på udpegningsgrundlaget (naturtyper og arter) for de internationale beskyttelsesområder, herunder dyre- og plantearter optaget på habitatdirektivets bilag IV (Bilag IV-arter). Dette gælder også for projekter, der finder sted uden for Natura 2000-områder, men som kan have en påvirkning ind i Natura 2000-området.

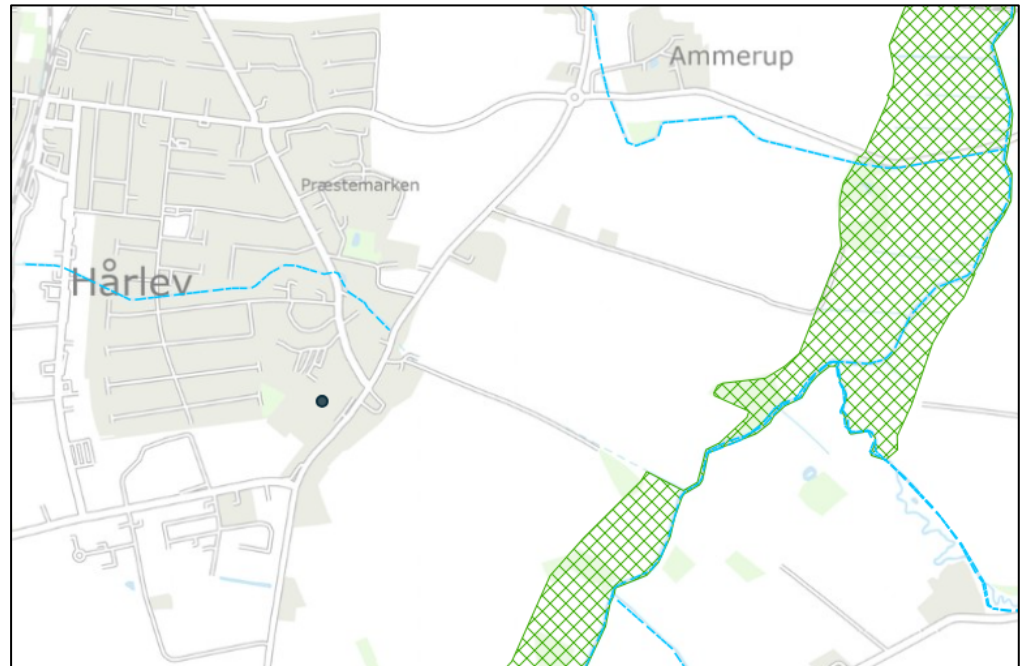
#### Natura 2000

Det nærmeste internationalt beskyttede område er Natura 2000-område nr. 149 Tryggevejle Å, der udgøres af Habitatområde H132. Natura 2000-området ligger ca. 700 m i luftlinje fra Hotherskolen.

Figur 3 viser placeringen af det beskyttede område i forhold til Hotherskolen. Figuren viser også § 3-beskyttede vandløb i området.

Figur 4 viser udpegningsgrundlaget for det beskyttede Natura 2000-område.

22. JUNI 2026



Figur 3: Natura 2000-område. Oversigtskortet viser placeringen af Hotherskolen (sort prik) i forhold til Habitatområde 132 (grønt skraveret område) og § 3-beskyttet vandløb (lyseblå linje). Baggrundskort © SDFE, 30. januar 2026 / WMS-tjeneste, skærmbillede samt habitatområde. Indeholder data, som benyttes i henhold til vilkår for brug af danske offentlige data.

<b>Udpegningsgrundlag for Habitatområde nr. 132</b>		
Naturtyper:	Strandvold med enårige planter (1210)	Strandvold med flerårige planter (1220)
	Strandeng (1330)	Grå/grøn klit (2130)
	Næringsrig sø (3150)	Vandløb (3260)
	Å-mudderbanke (3270)	Tidvis våd eng (6410)
	Urtebræmme (6430)	Rigkær (7230)
	Elle- og askeskov* (91E0)	
Arter:	Kildevældsvindelsnegl (1013)	Skæv vindelsnegl (1014)
	Mygblomst (1903)	

Figur 4: Naturtyper der udgør det gældende udpegningsgrundlag for Natura 2000-området Tryggevejle Å. Tal i parentes henviser til de talkoder, som benyttes for naturtyper og arter fra habitatdirektivets bilag 1 og 2. Fra Natura 2000-plan 2022-2027 – Tryggevejle Å. Natura 2000-område nr. 149. Habitatområde H132. Fra Miljø- og Fødevareministeriet, Naturstyrelsen.

#### Bilag IV-arter

Bilag IV i habitatdirektivet indeholder en liste over beskyttelseskrævende dyre- og plantearter, som EU's medlemslande er forpligtet til at beskytte. Disse arter er beskyttet både indenfor og udenfor Natura 2000-områderne. For bilag IV-arterne skal det sikres, at det ansøgte projekt ikke forsætligt for-

22. JUNI 2026

styrer bilag IV-arter i deres naturlige udbredelsesområde eller ødelægger arternes yngle- og rasteområder.

Jf. naturdata på Danmarks Miljøportal<sup>iv</sup> er der ikke registreret Bilag IV-arter i nærområdet til Hotherskolen.

#### Vurdering:

Tilladelse til etablering af fedtudskillere og udledning af processpildevand fra skolekøkkenet på Hotherskolen vurderes ikke med de stillede vilkår, at have en negativ påvirkning på Tryggevejle Å som Natura 2000-område eller evt. beskyttede arter, der måtte opholde sig i området.

#### **Samlet vurdering**

Ejendommen udleder regn- og spildevand via Stevns Spildevands kloaksystem til Strøby Ladeplads Renseanlæg.

Stevns Kommune vurderer, at den ansøgte fedtudskiller med en kapacitet på 7 l/s er stor nok til at kunne håndtere den belastning, der vil være fra virksomhedens køkken.

Stevns Kommune vurderer at projektet, alene eller i kumulation med andre projekter/planer i området, ikke påvirker Natura 2000-områder eller arter med særlige beskyttelseskrav, jf. Habitatdirektivets bilag IV.

Ejendommen forsynes med vand fra Hårlev Vandværk.

Ejendommen ligger i et område med drikkevandsinteresser (OD), men Stevns Kommune vurderer, at der ikke er risiko for forurening af grundvandet.

#### **Udførelse og færdigmelding af arbejdet:**

Arbejdet skal udføres af en autoriseret kloakmester: Søren K. Hansen er registreret som autoriseret kloakmester hos Sikkerhedsstyrelsen.

Den autoriserede kloakmester skal påse, at det fremsendte projekt er i overensstemmelse med gældende bestemmelser i enhver henseende, og at det udførte kloakarbejde udføres efter disse.

Når arbejdet er udført, skal autoriseret kloakmester sende færdigmelding og "som udført" kloaktegning til kommunen.

22. JUNI 2026

## Hjemmel

Tilladelsen meddeles i medfør af miljøbeskyttelseslovens § 28, stk. 3 (Lbk nr. 1742 af 22. december 2025, Bekendtgørelse af lov om miljøbeskyttelse) samt Spildevandsbekendtgørelsens § 15, stk. 3, nr. 2 og 3 (Bek. nr. 1446 af 27. november 2025 om spildevandsplanen og spildevandstilladelser m.v. efter miljøbeskyttelseslovens kap. 3 og 4). Tilladelsen omhandler tilslutning af ejendommens processpildevand til spildevandsanlæg, der tilhører et spildevandsforsyningsselskab.

Stevns Kommune kan, såfremt afløbsmæssige, sundhedsmæssige eller grundvandsmæssige interesser gør det ønskeligt, ændre eller tilbagekalde denne tilladelse.

## Partshøring

Et udkast til tilslutningstilladelsen har været i 2 ugers høring hos sagens parter. Klar Forsyning har indgivet høringssvar med få kommentarer og spørgsmål, som har givet anledning til enkelte redaktionelle rettelser.

## Offentliggørelse af tilladelsen

Tilladelsen bekendtgøres ved annoncering på kommunens hjemmeside den 22. juni 2026. Ansøger, ansøgers kloakmester, klageberettigede organisationer samt de personer, som har anmodet herom, er samtidig underrettet om tilladelsen.

## Klagevejledning

Jf. miljøbeskyttelseslovens § 91 kan kommunens afgørelse påklages til Miljø- og Fødevareklagenævnet.

Klageberettigede er ansøgeren, embedslægen og enhver, der må anses at have væsentlig, individuel interesse i sagens udfald samt visse landsdækkende organisationer, som er nævnt i Miljøbeskyttelseslovens § 100.

Hvis du ønsker at klage over denne afgørelse, skal du klage til Miljø- og Fødevareklagenævnet. Du finder et link til Klageportalen på forsiden af [www.naevneneshus.dk](http://www.naevneneshus.dk). En klage er indgivet, når den er tilgængelig for kommunen i Klageportalen. Kommunen skal herefter vurdere om afgørelsen skal genoptages eller fastholdes.

Hvis afgørelsen fastholdes, sendes klagen videre til Miljø- og Fødevareklagenævnet. Det er en betingelse for Miljø- og Fødevareklagenævnets behandling af sagen, at der indbetales et gebyr på 900 kr. for privatpersoner og

22. JUNI 2026

1.800 kr. for virksomheder/organisationer. Du kan finde en vejledning om klageordningen på [Klagevejledning Miljø- og Fødevareklagenævnet \(naevne-neshus.dk\)](https://naevne-neshus.dk)

I særlige tilfælde kan der fritages for brug af klageportalen. Anmodning om fritagelse skal ske til Miljø- og Fødevareklagenævnet. Betingelserne for fritagelse kan ses her: [Klagevejledning Miljø- og Fødevareklagenævnet \(naevne-neshus.dk\)](https://naevne-neshus.dk)

Du vil få besked, hvis andre klager over afgørelsen. Der er til enhver tid ret til aktindsigt i sagen.

#### Klagefrist

Klagen skal være modtaget af kommunen inden 4 uger efter, at den endelige afgørelse er meddelt, dvs. senest den 20. juli 2026.

#### Søgsmål

Ifølge miljøbeskyttelseslovens § 101 kan afgørelsen prøves ved domstolene. Sagen skal anlægges inden seks måneder efter, at afgørelsen er offentliggjort<sup>v</sup>.

Kopi af afgørelsen er sendt til:

- Stevns Ejendomme: [emilchri@stevns.dk](mailto:emilchri@stevns.dk)
- Kloakmester Søren K. Hansen: [skh@sorenkhansen.dk](mailto:skh@sorenkhansen.dk)
- Klar Forsyning: [klar@klarforsyning.dk](mailto:klar@klarforsyning.dk)
- Danmarks Naturfredningsforening: [dn@dn.dk](mailto:dn@dn.dk) og [stevns@dn.dk](mailto:stevns@dn.dk)
- Styrelsen for Patientsikkerhed: [trost@stps.dk](mailto:trost@stps.dk)

Venlig hilsen

Iben Buhl  
Miljøsagsbehandler  
30 16 91 01  
[IbenBuhl@stevns.dk](mailto:IbenBuhl@stevns.dk)  
Miljø

22. JUNI 2026

### **Bilag:**

- Kloaktegning
- Dokumentation for tømningsordning
- Driftsjournal for fedtudskiller

---

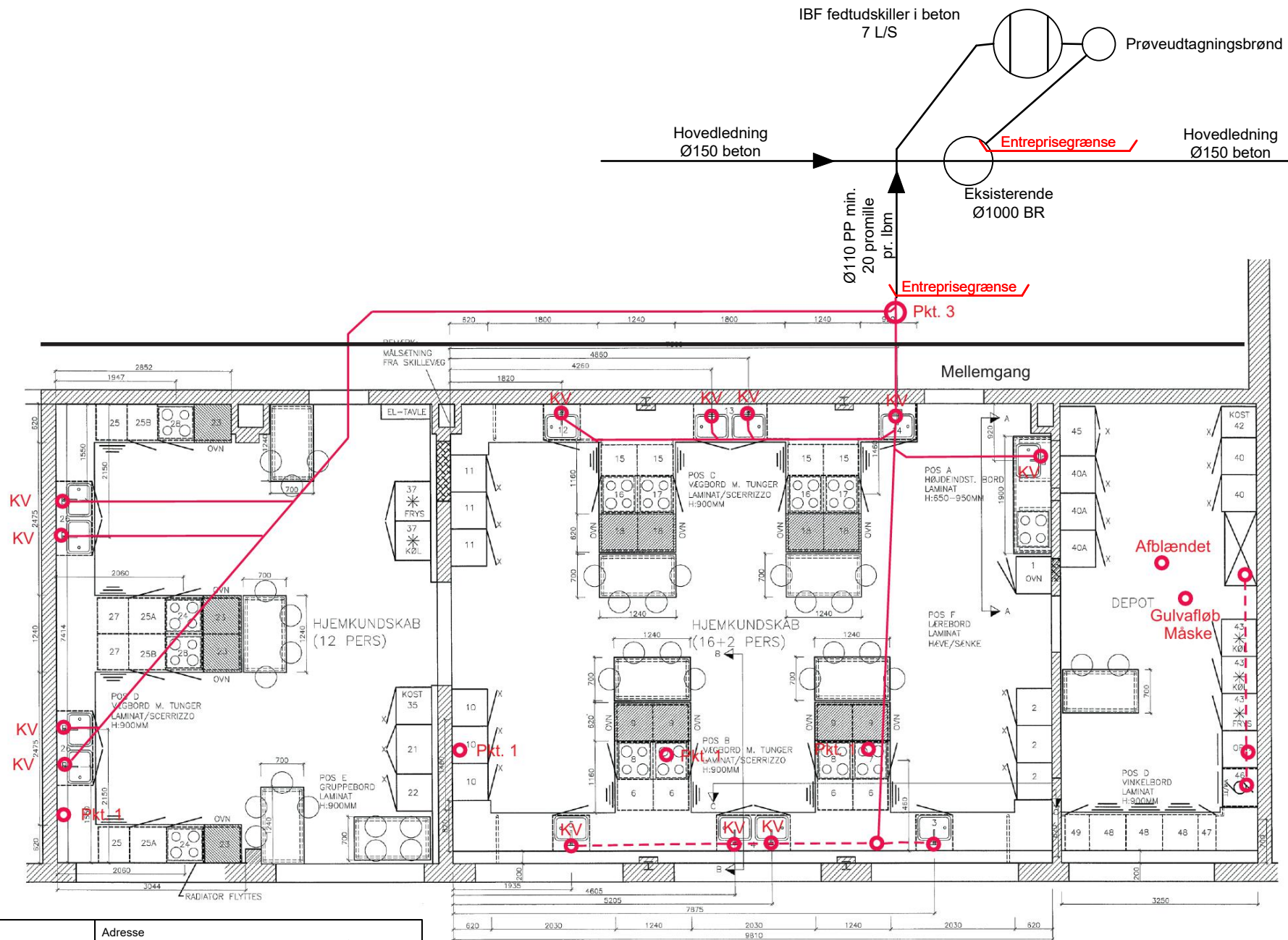
<sup>i</sup> LBK nr. 1742 af 22. december 2025, Bekendtgørelse af lov om miljøbeskyttelse

<sup>ii</sup> Bekendtgørelse om kvalitetskrav til miljømålinger, Bek. nr. 1275 af 31. oktober 2025

<sup>iii</sup> EU's forordning om klassificering, mærkning og emballering af stoffer og blandinger (CLP-forordningen) nr. 1272/2008

<sup>iv</sup> <https://naturdata.miljoeportal.dk/speciesSearch>

<sup>v</sup> Miljøbeskyttelseslovens § 101, stk. 1 (LBK nr. 1742 af 22. december 2025, Bekendtgørelse af lov om miljøbeskyttelse)



Søren K. Hansen A/S	Adresse Skolekøkken – Høtherskolen, Hårlev Faxevej 4, 4652 Hårlev	
	Tegning af: Etablering af ny fedtudskiller	
Dato : 18-12-2025	Målestok Ikke målfast	Tegnet af: Søren K. Hansen
Revideret: 18-12-2025	hotherskolenhårlevfedtudskiller18122025.vsdX Nr :	

REV 05.06.2013 MÅL REVIDERET

SAG: **Høtherskolen**  
BYGHJ.:

ST SKOLEINVENTAR A/S  
Gl. Kongevej 14-20  
Postbox 49, DK-6880 Tarm  
Tlf. 97371188 – Fax. 97372327  
www.st-skoleinventar.dk



EMNE: **Hjemkundskab**

MÅL: 1:50  
DATO: 06.05.2013  
SIGN.: blp

TEGN. NR.: **1.01**  
CADFIL: Hjemkundskab

## Dokumentation for indgået tømningsskema af fedtudskillere og slamfang

Skemaet udfyldes og sendes til [spildevand@stevns.dk](mailto:spildevand@stevns.dk) sammen med relevante bilag.

1. Virksomhedens stamoplysninger			
Navn			
Adresse			
Matrikelnummer			
CVR-nr. og P-nr.			
Kontaktperson			
Tlf.nr. og mail			
2. Fedtudskillere og slamfang			
Fedtudskillere	Produktnavn og type		
	Opsamlingskapacitet for fedt (liter)		
	Nominal størrelse (liter/sek.)		
	Er der lagtykkelsesalarm?	Ja:	Nej:
Slamfang	Produktnavn		
	Integreret i fedtudskillere?	Ja:	Nej:
	Total størrelse (liter) <i>Hvis det ikke er integreret</i>		
	Opsamlingskapacitet for slam (liter)		
3. Oplysninger om tømningsskema / affaldstransportør			
<i>Vedlæg skriftlig dokumentation på indgået aftale med firmaet om, at de udfører tømning</i>			
Firmanavn			
Adresse			
CVR-nr. og P-nr.			
Skal firmaet pejle slamfang og fedtudskillere for jer? Hvis nej, skal I selv pejle efter behov. Det er altid en god idé at pejle jævnlige, hvis det er muligt.	Ja:	Nej:	



#### 4. Oplysninger om modtageanlæg for affald

Vedlæg dokumentation for, hvor affaldet afleveres. Tømningsfirmaet kan oplyse om dette.

Firmanavn

Adresse

CVR-nr. og P-nr.

#### 5. Frekvenser for pejling og tømning af slamfang og fedtudskiller

Anfør den frekvens, som er aftalt med tømningsfirmaet. Frekvensen skal tilpasses efter behov og i overensstemmelse med tilladelsen.

Afløbsinstallation	Pejling (antal pr. år)	Tømning (antal pr. år)
Fedtudskiller		
Slamfang		
Prøvetagningsbrønd	Bør tømmes sammen med de øvrige installationer	

Dato:

Underskrift:

#### Regler for tømning af slamfang og fedtudskillere

Ved tømning forstås at fedtudskilleren bundtømmes, hvorefter den fyldes op med rent vand.

Fedtudskilleren må ikke give anledning til lugtgener og skal derfor tømmes efter behov, også af hensyn til fedtudskillerens effektivitet og risikoen for sygdomsfremkaldende bakterievækst. Stevns Kommune kan kræve øget tømningsfrekvens for fedtudskillere, hvis der opstår lugtgener eller uhygiejniske forhold.

Såfremt det ved tømningerne konstateres at fedtudskilleren har opsamlet 75 % af udskillerens normale kapacitet eller derover, skal tømningshyppigheden øges, indtil det er sikkert at fyldningsgraden er mindre end 75 % mellem to tømninger.

Slamfanget før fedtudskilleren skal tømmes med samme hyppighed som fedtudskilleren.

Der skal foreligge en kontrakt mellem virksomheden og en godkendt transportør om regelmæssig tømning af fedtudskilleren. Kontrakten skal som minimum indeholde oplysninger om tømningsfrekvens, anslåede årlige mængder og hvilke(t) godkendt(e) modtageanlæg, der benyttes. Kvittering for hver enkelt tømning skal opbevares af virksomheden i mindst 5 år og skal kunne fremvises på forlangende af Stevns Kommune.

